



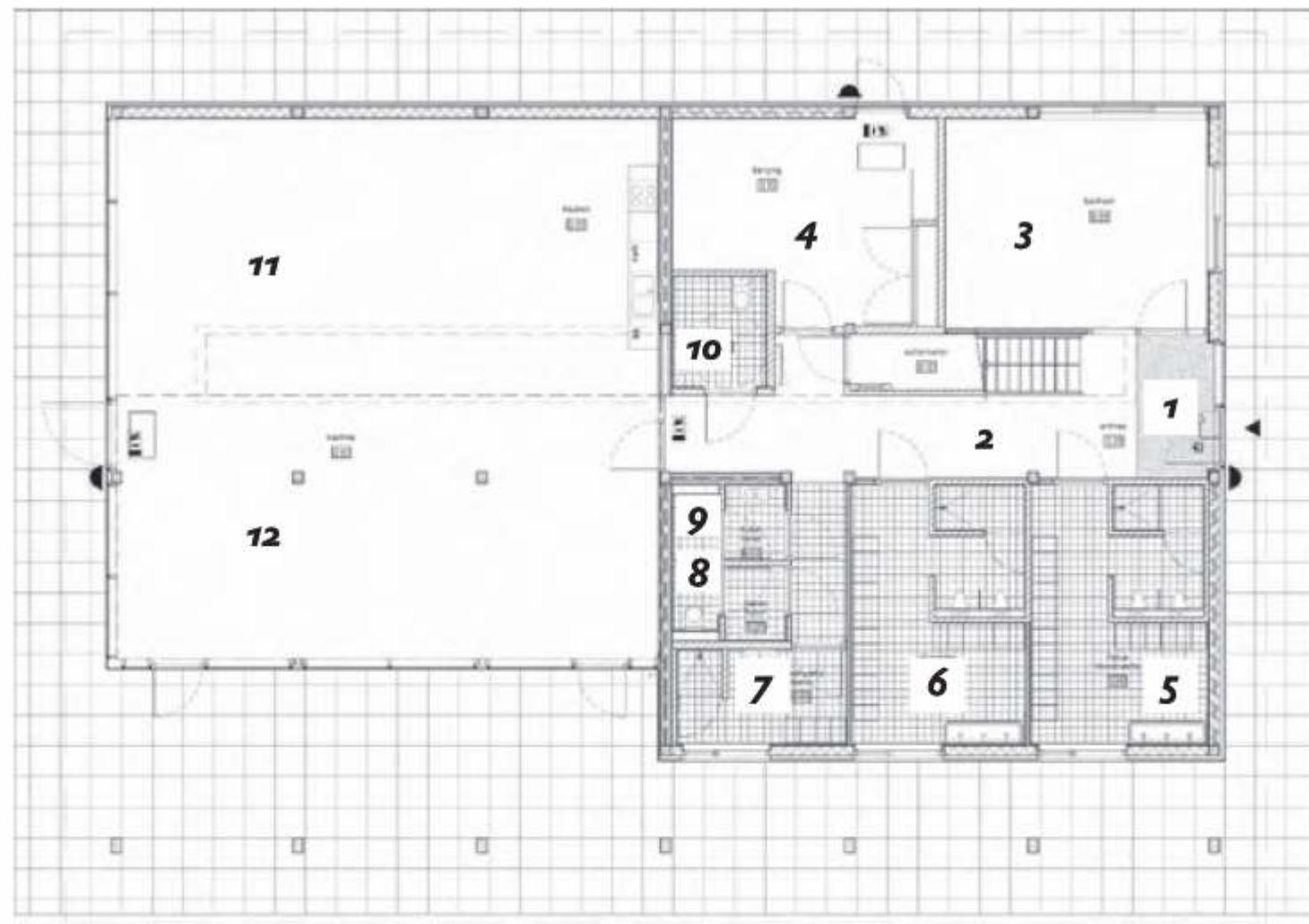
# ENKEN IN LARIKS

GEMEENTEWERF HEERDE



Gemeentewerven bestaan over het algemeen uit anonieme gebouwtjes op decentrale locaties. Het zijn de uitvalsbases voor gemeentewerkers van bestrating, groenvoorziening, gladheidsbestrijding en dergelijke, en opslagplaats voor bijbehorend materieel. De werf in Heerde blinkt echter uit in luxe en duurzaamheid.





Plattegrond begane grond.

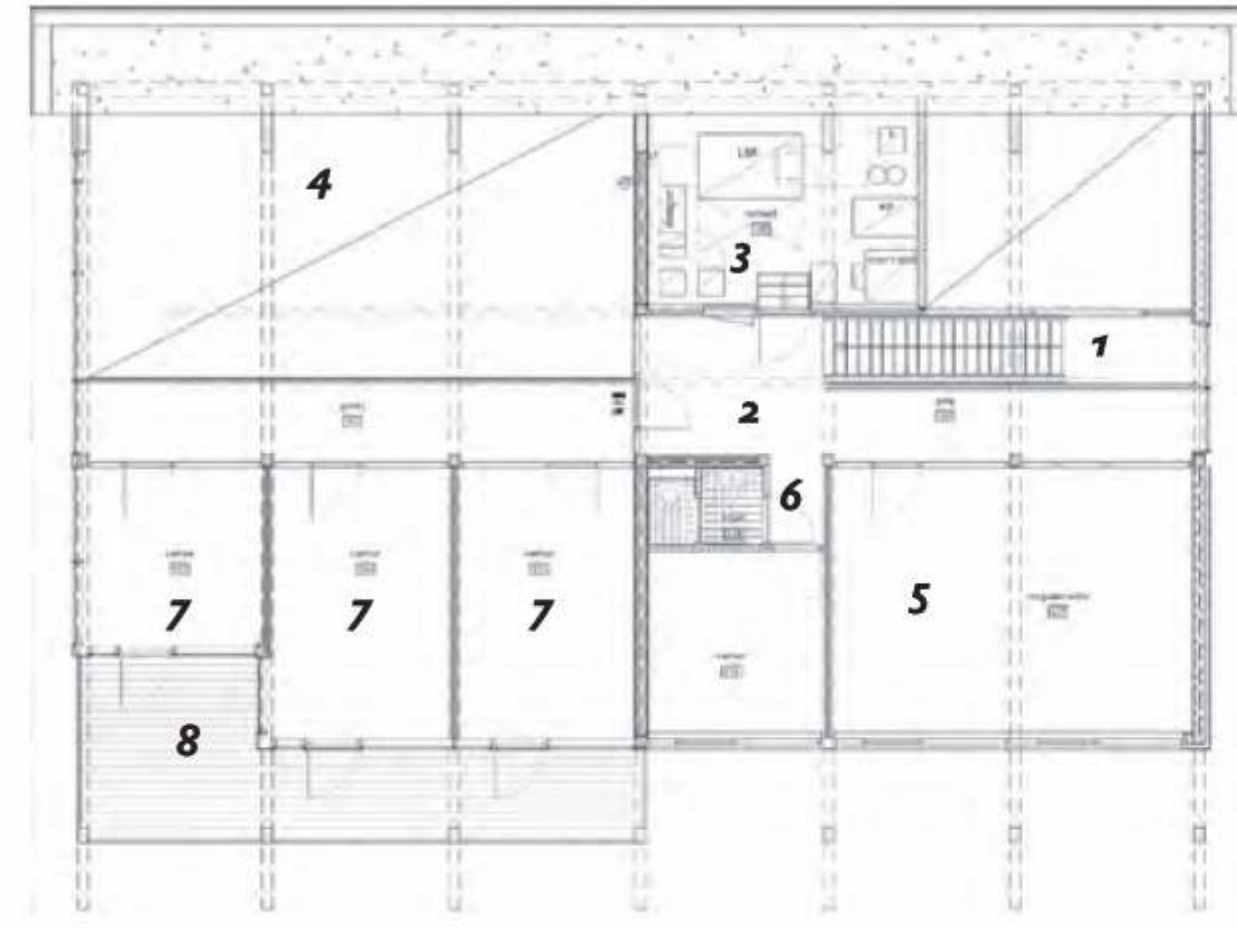
**Legenda.**

- |                                 |                             |
|---------------------------------|-----------------------------|
| 1. Entree                       | 7. Douche/kleedruimte dames |
| 2. Gang                         | 8. Damestoilet              |
| 3. Kantoor                      | 9. Herentoilet              |
| 4. Berging                      | 10. Mindervalidentoilet     |
| 5/6. Douches/kleedruimtes heren | 11. Kantine                 |
|                                 | 12. Keuken                  |

Overdekt balkon op de verdieping als super-de-luxe voorziening.



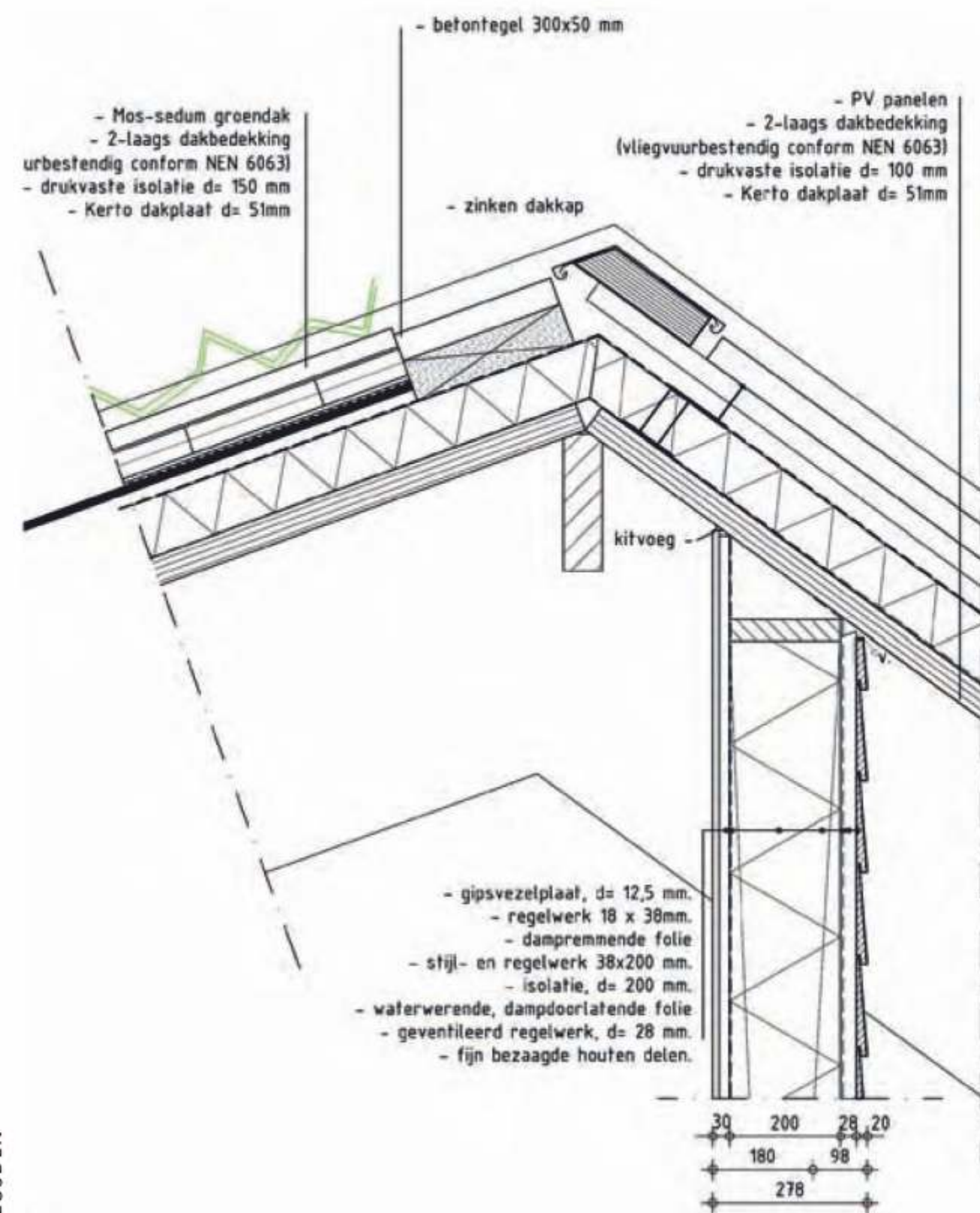
FOTO: JAN DE VRIES LEUSDEN



TEKENINGEN: EBBENS ARCHITECTEN EPE

Plattegrond eerste verdieping. **Legenda.**

1. Trap
2. Lichtstraat
3. Techniek/opslag
4. Vide (zicht op kantine)
5. Vergaderruimte
6. Toilet
7. Kantoren
8. Overdekt balkon



Detail gevel-dak kantoor.

Meestal is het personeel onderweg, zodat de bases er iedere dag langdurig verlaten blijven. Vaak zijn de diensten ook versnipperd op gemeentechterafjes ondergebracht. Dus, zo is de gedachte te Nederlande, dan mag zo'n min of meer noodzakelijk kwaad er best naar Franse slag uitzien. De praktijk wijst echter uit dat de arbeiders op zonnige dagen tijdens de schaft in hun gebouwen zitten en blijven zitten: ze zijn immers al de hele tijd buiten. Met de welvaart kwam gelukkig ook het geld voor arbo, en zo verrijzen steeds meer mooie onderkomens die psychologisch bijdragen aan de verhoging van de identiteit, de motivatie en het werkgevoel. In die zin zouden massa's kantoren eveneens met veel vrucht menswaardig kunnen worden aangepast of ingericht.

**Duurzaam en basic\*\*** Heerde ligt in het prachtige licht glooiende enkenlandschap van de Oost-Veluwe; een enk is een hooggelegen akker. Verder is het decor kalmpjes gestoffeerd met heide en bos. Op de Hoornse Enk in deze gemeente is in 2007 een gebied van 9 ha aangewezen voor landschappelijk wonen, sporten en werken. Een derde werd apart gezet als bedrijventerrein, met 0,8 ha voor de nieuwe gemeentewerf. Dat leidde tot veel geaffecteerde protesten van de welgestelden in hun villa's op deze locatie waar eens keuterboertjes met de handen in het haar de touwtjes aan elkaar probeerden te knopen. Er was geen alternatief voorhanden, dus zegevierde ook hier de democratie morrendermond. Uitgangspunt was wel op de locatie functioneel duurzaam en esthetisch *basic\*\** te opereren. Hoewel veel is wegbezuinigd, is de werf zeker duurzaam, met gecertificeerde houtsoorten, warmte-koudeopslag en zonnecollectoren en gebalanceerde ventilatie met warmteterugwinning. De epc = 0, het gebouw energieneutraal.

**Mies van der Rohe** Ook werkte het landschap mee. In de verglijdingen was de gemeentewerf haast onzichtbaar in te bedden, zoals we waarnemen als we er met Michiel Kobussen, directeur-architect van Ebbens architecten Epe, een rondtoer maken. De rechthoekige locatie die op één punt naar buiten is getrokken tot een scherpe hoek, wordt omzoomd door drie loodsen van verschillende lengte en een kantoorgebouw met parkeerplaats. Het middengebied dient als manoeuvreer- en tijdelijk opslagterrein. Juist aan de zijde waar de Heerder rijkelui op uitkijken, is één loods 1 m ingegraven in een opgeworpen wal die uitloopt in een grasdak. Zorgvuldigheid is de eerste term die je te binnen valt als je het ensemble overziet. Kobussen beaamt: 'Ik hou van details en alles uitzoeken en bij elkaar passen. In die zin ben ik een echte aanhanger van Mies van der Rohe met zijn heldere vormen en geserreerde gebruik van materialen.'

**Asymmetrische zadeldaken** Dat verradt zich in de strakke maar speelse ordening van de langwerpige volumes van de loodsen en het kantoor. Alle hebben asymmetrische zadeldaken met lang-korte dakhellingen. Van opzij kun je zo denkbeeldig een oplopende lijn van het achterste depot met containers bergop naar het kantoor trekken. De korte dakvlakken, beide op het zuiden, beëindigen als knikkende overstekken de gebouwen, zodat in de zomer de zware vracht zonlicht het interieur niet kan oververhiten. Beide andere loodsen, van de zijkant gezien erachter, vormen in haakse omarming een L-vorm. Hun dwars en tegendraads georiënteerde daken zetten het gebouwen geheel dynamisch op spanning. Alle korte dakvlakken zijn uitgerust met zonnepanelen, goed voor 60.000 kWh per jaar. Eigenlijk had het kantoor deels in het water moeten staan, maar dat bleek financieel niet haalbaar.

## REGISSEREND ARCHITECT, MAAR OOK HUMORISTISCH IN DE LEER

**Inlands lariks** Wat verder de eenheid én de allure verhoogt, zijn de constructie en de fijnbezaagde gevelbekleding van FSC-gecertificeerd inlands lariks (180 x 20 mm) in Zweeds rabat. Het hout is bewust tweemaal transparant behandeld met Drywood Woodstain. 'Dit materiaal past bij de natuurlijke omgeving en bij het thema duurzaamheid, maar van vergrijzend hout in Nederland hou ik niet.' De oranjeachtige houtkleur past uitstekend bij de blauwgrijze tint van de daken en het omringende groen van grasvlaktes en plukken bos. Zelfs heeft Kobussen de kleuren van dakgolfplaat, zonnepanelen en loodsdeuren op elkaar afgestemd, opnieuw bewijs van zijn beradenheid. Maar hij had niet alles in de hand. Eigenlijk waren de drie loodsen eveneens in hout bedoeld. Echter, de kosten waren ook hier de storende factor. Nu zijn ze uitgevoerd in staal, cellenbeton en underlayment (de zijwanden). Alleen het deel van de zoutloods heeft een hout-betonconstructie: deze materialen leven in symbiose met zout, terwijl staal erdoor wordt aangevreten. Om toch de eenheid te bewaren, zijn de zijkanten en de penanten aan de voorkant bekleed met inlands lariks. Deze laatste smalle delen, ook in het kantoor, zijn correct genageld, alle grote vlakken daarentegen geniet, een doodzonde die in de 21ste eeuw eigenlijk niet meer mag voorkomen.

**Jubelend vreugdelicht** In het lange dakvlak van het kantoordeel verheft zich een langwerpig daklicht, dat binnen op de eerste verdieping een fantastische lichtstraat en deels vide blijkt te zijn die tot op de begane grond







FOTO'S: JAN DE VRIES LEUSDEN

De lichtstraat is de ruggengraat van het kantoor die alles bijeenhoudt. Links de vergaderzaal.



De loodsen hebben een staalconstructie. Alleen het deel van de loods met de zoutopslag is uitgevoerd in zoutbestendig beton en hout.

In de verglijdingen van het landschap was de gemeentewerf haast onzichtbaar in te bedden.



jubelend vreugdelicht in het gebouw brengt. Virtueel is de binnenstraat de ruggengraat die alles bijeenhoudt. Kobussen heeft er in een nauwgezette afstemming van basic en esthetische materialen en kleuren voor plezierige ruimtes gezorgd waar de gemeentewerkers graag vertoeven. De riante kantine wordt zelfs voor presentaties van de gemeente gebruikt. Het entreegebied begint gewoon met meteen een betonnen trap en verzinkt stalen trapleuning naar de verdieping; een lift is ook al op kosten gesneuveld. Links en rechts van de gang liggen de kleed-ruimtes/douches voor heren en dames met toiletten respectievelijk een kantoorvertrek, berging en mindervalidentoilet. De doorloop gooit zich dan open in een enorm kantinegebied. Dit wordt versterkt doordat de wanden links en recht vooruit grotendeels uit glas bestaan waardoor binnen zich buiten voortzet, en doordat de lichtstraat/vide de ruimte in de hoogte onbegrensd maakt. En vanboven stroomt natuurlijk onafgebroken schitterend licht aan: dubbellicht maakt dubbelgroot.

**In het zicht** Ook in het interieur is de houtconstructie overal in het zicht. 'Ik heb er nauwkeurig op toegezien dat de liggers niet onder het witte systeemplafond verdwenen, wat voor een aannemer vanzelfsprekend makkelijk en goedkoop is.' De buiten- en binnenkolommen hebben afmetingen van 300 respectievelijk 200 x 200 mm. Die van de deels diagonale, deels horizontale liggers zijn 200 x 550 c.q. 600 mm. Het stelsel is aan elkaar verbonden met ingelaten stalen verbindingmiddelen, waarbij de dopmoeren uit de constructie steken, iets wat de architect bij nader inzien voor de abstractie anders had gewild. De dichte gevels en binnenwanden, alle wit, zijn in houtskelbouw. Een deel van de kantine wordt afgescheiden door een verdiepingshoge pui in FSC-gecertificeerd gelamineerd en gevingerlast lariks voor nog meer openheid, ruimte en licht. In de gebouwhoge pui rechtuit is het glas gevat in lichtoranje aluminium kozijnen; de beoogde klimaatgevel, een aluminium-hout vliesgevel, viel eveneens ten prooi aan bezuinigingen.

**Basic tegenhanger** Op de vloer ligt linoleum in oranje en blauwe banen van 2 m breed. Het plafond van het op-

lopende dak is tot aan het daklicht en ook boven de lichtstraat bekleed met PEFC-gecertificeerd Kerto-Q van 51 mm dik, robuust en sterk van uitstraling. De verdere opbouw van het dak is: isolatie, tweelaagse dakbedekking, mossedum-groendak. De 27 cm dikke verdiepingvloer is zwaar uitgevoerd: 150 mm kanaalplaatvloer, 50 mm druklaag, 30 mm drukvaste isolatie en 40 mm afwerkvloer. Hierin zijn de installaties zoveel mogelijk weggewerkt, al lopen er wel basic ventilatiebuizen dof langs het plafond. Op de eerste etage ligt rechts van de lichtstraat alleen een techniekruimte, waarna de vide begint. Links ervan bevinden zich een grote vergaderkamer, vier kantoren, douche/toilet en ook, als super-de-luxe voorziening, een overdekt balkon, belegd met bangkirai delen (180 x 45 mm) en verzinkt stalen balustrades.

**Ironische toespeling** In de lichtstraat ligt eveneens oranje-blauw gebaad linoleum. Hetzelfde geldt voor de vergaderzaal en de kantoren, maar dan in oranje en grasgroen. Het groen is een ironische toespeling naar twee voetbalvelden aan de overkant. Ter onderscheiding van het patroon in de breedte in de lichtstraat gaat het in de vertrekken om groene velden binnen een oranje omranding. Kobussen is en blijft regisserend architect, al is hij behalve recht ook zeker humoristisch in de leer. Op de wanden is een rechthoek akoestische panelen aangebracht, van omhoog hangen verlaagde plafonds neer. De drie soorten velden op vloer, aan wand en van plafond maken de ruimtes mooi zwevend. Zo is overal voorbeeldig het maximum nagestreefd. Het verzet tegen deze parel op de Veluwe is allang verstomd. •

HANS DE GROOT

#### CO<sub>2</sub>-VOETAFDruk

In het project is onder andere 40 m<sup>3</sup> gelamineerd lariks gebruikt. Dat betekent een CO<sub>2</sub>-vastlegging van 34.219 kg. Dit compenseert de uitlaatgassen van een middenklassenauto over 228.127 km, of het jaarlijkse elektragebruik van 38 huishoudens.

**Locatie:** Veldweg 8a, Heerde **Opdrachtgever:** Gemeente Heerde ([heerde.nl](http://heerde.nl)) **Ontwerp:** Ebbens architecten Epe; Michiel Kobussen ([ebbensarchitecten.nl](http://ebbensarchitecten.nl)) **Aannemer:** Bouwbedrijf Reurink Epe ([reurink.nl](http://reurink.nl)) **Constructeur:** Alferink-van Schieveen Zwolle ([a-vs.nl](http://a-vs.nl)) **Gelamineerd inlands lariks:** Heko Spanten Ede ([hekospanten.nl](http://hekospanten.nl)) **Kerto-Q:** Metsä Wood Apeldoorn ([metsawood.com/nl](http://metsawood.com/nl)) **Bouwoppervlak:** Kantoor 411 m<sup>2</sup>, loodsen 1.436 m<sup>2</sup>, containers/depot 965 m<sup>2</sup> **Bouwperiode:** Februari 2012 - oktober 2012 **Bouwkosten:** ± €2,2 miljoen (incl. btw)